

T.C.
YEŞİLYURT KAYMAKAMLIĞI
Orgeneral Eşref bBitlis Anadolu Lisesi Müdürlüğü



2015 / 2019
STRATEJİK PLAN

Mayıs/ 2015



En önemli ve feyizli görevlerimiz, milli eğitim işleridir. Milli eğitim işlerinde mutlaka muzaffer olmak lazımdır. Bir milletin gerçek kurtuluşu ancak bu suretle olur.

Mustafa Kemal ATATÜRK

İstiklal Marşı

Korkma, sönmez bu şafaklarda yüzen al sancak;
Sönmeden yurdumun üstünde tüten en son ocak.
O benim milletimin yıldızıdır, parlayacak;
O benimdir, o benim milletimindir ancak.
Çatma, kurban olayım, çehreni ey nazlı hilal!
Kahraman ırkıma bir gül! Ne bu şiddet, bu celal?
Sana olmaz dökülen kanlarımız sonra helal...
Hakkıdır, Hakk'a tapan, milletimin istiklal!
Ben ezelden beridir hür yaşadım, hür yaşarım.
Hangi çılgın bana zincir vuracakmış? Şaşarım!
Kükremiş sel gibiyim, bendimi çiğner, aşarım.
Yırtarım dağları, enginlere sığmam, taşarım.
Garbın afakını sarmışsa çelik zırhlı duvar,
Benim iman dolu göğsüm gibi serhaddim var.
Ulusun, korkma! Nasıl böyle bir imanı boğar,
'Medeniyet!' dediğin tek dişi kalmış canavar?
Arkadaş! Yurduma alçakları uğratma, sakın.
Siper et gövdeni, dursun bu hayâsızca akın.
Doğacaktır sana va'dettiği günler Hakk'ın...
Kim bilir, belki yarın, belki yarından da yakın.
Bastığın yerleri 'toprak!' diyerek geçme, tanı:
Düşün altında binlerce kefensiz yatanı.
Sen şehit oğlusun, incitme, yazıktır, atanı:
Verme, dünyaları alsan da, bu cennet vatanı.
Kim bu cennet vatanın uğruna olmaz ki feda?
Şüheda fışkıracak toprağı sıksan, şüheda!
Canı, cananı, bütün varımı alsın da Huda,
Etmesin tek vatanımdan beni dünyada cüda.
Ruhumun senden, ilahi, şudur ancak emeli:
Değmesin mabedimin göğsüne namahrem eli.
Bu ezanlar-ki şahadetleri dinin temeli,
Ebedi yurdumun üstünde benim inlemeli.
O zaman vecd ile bin secde eder -varsa- taşım,
Her cerihamdan, ilahi, boşanıp kanlı yaşım,
Fışkırır ruh-i mücerret gibi yerden na'sım:
O zaman yükselerek arsa değer belki başım.
Dalgalan sen de şafaklar gibi ey şanlı hilal!
Olsun artık dökülen kanlarımın hepsi helal.
Ebediyen sana yok, ırkıma yok izmihlal:
Hakkıdır, hür yaşamış, bayrağımın hürriyet:
Hakkıdır, Hakk'a tapan, milletimin istiklal!

Mehmet Akif Ersoy

ÖNSÖZ

Tarihi süreç içerisinde, insanlar çeşitli değişimler ve gelişimler yaşamışlardır. Yaşamaya da devam etmektedirler. İnsanoğlu, hayatını anlamlandırmak ve kolaylaştırmak adına zaman zaman bedeller de ödeyerek günümüze kadar gelmiştir. Bazen düzensiz, bazen de düzenli planlar yaparak hayatına yön vermiştir. Toplu yaşama, kentleşme ve modernleşmeye doğru gidildikçe kurumsal kimlikler oluşmuştur. Bu kurumsal kimliklerin mevcut durumu ve gelecekte yapacakları için bir projeksiyon oluşturma ihtiyacına binaen stratejik planlar yapılmıştır. Bu amaçla hazırlanan planlar kurumun kısa ,orta ve uzun vadede yapacakları düzenlenmiş zayıf ve güçlü yönleri tespit edilerek bunların iyileştirilmesi yoluna gidilmiştir. Milli Eğitim Bakanlığı da bu amaçla “Stratejik Daire Başkanlığı “ihdas etmiştir. İllerde, ilçelerde ve okullar düzeyinde bu planlamanın yapılmasının zaman ve kaynak israfını önleyeceğini düşünmekteyiz.



Okulumuz, yarınlarımız olan çocuklarımıza iyi bir eğitim-öğretim ortamı sunmak, etkili ve verimli bir akademik eğitim vermek amacıyla 2015-2019 yıllarını kapsayan bir stratejik plan hazırlamıştır. Okulun tüm paydaşlarını içine alan bu planda hedeflenen amaçlara ulaşma çabası içerisinde olacağız. Amacımız, dünyadaki değişimi iyi algılayan, teknolojiyi kullanabilen, özgüveni yüksek, milli değerlere bağlı bireyler yetiştirerek “Türk Eğitim Sistemi” içerisinde sözü edilen bir kurum olmaktır. Bu temenniler ışığında yüksek performans göstererek amaçlanan hedeflerin üzerine çıkmayı umuyoruz.

Planın hazırlanmasında emeği geçenlere ve uygulama aşamasında katkılarını sunacak tüm okul çalışanlarına ve öğrencilere teşekkür ediyor, stratejik planımızın hayırlı olmasını diliyorum.

İbrahim KAYADUMAN

Okul Müdürü

GİRİŞ

Değişen ve gelişen dünyamızda insan ve madde kaynaklarının en verimli şekilde kullanılması kaçınılmaz olmuştur. Bu iki faktörü en iyi şekilde kullananlar bir farkındalık yaratmayı başarmışlardır. Okulumuz gelişim ve yönetim ekibi(OGYE) olarak, çağdaş, kapsayıcı ve "insan değerlidir" felsefesinden yola çıkan bir anlayışla okulumuza katkı sunmayı ilke edinecektir.

Orgeneral Eşref Bitlis Anadolu Lisesi'nin 2015 – 2019 yılları arasında eğitim kalitesini artırabilmesi ve değişime ayak uydurabilmesi için uygulaması gereken stratejileri ve bu stratejilere dayanan birimlerin hedeflerini; okulumuzun misyon ve vizyonu ile uyumlu stratejiler ile buna dayalı birimlerin hedeflerini toplu halde ilgililerin dikkatine sunacaktır

Sunulan stratejiler ve hedefler okulun bütün birimlerini kapsamaktadır. Stratejiler genel olarak belirlenmiş ve her strateji için okulumuzun tüm birimleri hedeflerini belirlemişlerdir. Birimlerin hedeflerini gerçekleştirme durumları yıl içinde periyodik olarak gerçekleştirilen performans değerlendirme çalışmalarında izlenecektir. Birimlerin bu hedefler üzerinde çalışmalar yaparak hedefleri tutturamama nedenlerini araştırmaları ve önlemler almaları beklenmektedir.

Kurumumuzun Malatya ölçeğinde belli bir seviye gelmesi için, gerekli çalışmalar zamanında yapılacaktır. Okulumuzun zayıf yönleri güçlendirilerek, güçlü yanları da korunarak geleceğin okulu olma yolunda çalışmalarını devam edecektir.

**Orgeneral Eşref Bitlis Anadolu Lisesi
Stratejik Plan Hazırlama Ekibi**

İÇİNDEKİLER		SAYFA NO
ÖNSÖZ		4
GİRİŞ		5
I. BÖLÜM: STRATEJİK PLAN HAZIRLIK SÜRECİ		
1. Kurum Bilgileri		8
2- Stratejik Planlama Çalışmaları		9
II. BÖLÜM: MEVCUT DURUM ANALİZİ		
1	Tarihsel Gelişim	11
2	Yasal Yükümlülükler ve Mevzuat Analizi	12-13
3	Faaliyet Alanları, Ürün ve Hizmetler	14
4	Paydaş Analizi	15-16
5	Kurum İçi Analizi	17
	5.1 Organizasyon Yapısı	17
	5.2 İnsan Kaynakları	18-20
	5.3 Teknolojik Altyapı	20-21
	5.4 Mali Kaynaklar	22
	5.5 İstatistikî Veriler	22-23
6	Kurum Dışı Analizi	
	6.1 PESTLE (Politik, Ekonomik, Sosyal, Teknolojik, Legal ve Etik, Ekolojik Faktörler)	23-25
	6.2 Üst Politika Belgeleri	26-28
7	GZFT Analizi (Güçlü Yönler, Zayıf Yönler, Fırsatlar, Tehditler)	26-28
8	Gelişim ve Sorun Alanları	28
III. BÖLÜM: GELECEĞE YÖNELİM		
9	Misyon, Vizyon, Temel Değerler	29-31
10	Temalar, Amaçlar, Hedefler, Performans Göstergeleri, Tedbirler (Stratejiler)	32-49
IV. BÖLÜM: MALİYETLENDİRME		
11.	Maliyetlendirme	50-51
V. BÖLÜM: İZLEME VE DEĞERLENDİRME		
12	İzleme ve Değerlendirme	52-54

I. BÖLÜM
STRATEJİK PLAN
HAZIRLIK SÜRECİ

1- KURUM KİMLİK BİLGİSİ

OKUL KİMLİK BİLGİSİ				
İLİ: MALATYA		İLÇESİ: YEŞİLYURT		
OKULUN ADI: ORGENERAL EŞREF BİTLİS ANADOLU LİSESİ				
OKULA İLİŞKİN GENEL BİLGİLER		PERSONEL İLE İLGİLİ BİLGİLER		
Okul Adresi: Turgut Özal Bulvarı, Cevatpaşa Mah., 4. Sok MAŞTİ Yanı Malatya		KURUMDA ÇALIŞAN PERSONEL SAYISI	Sayıları	
			Erkek	Kadın
Okul Telefonu	(0422)2380367	Yönetici	3	-
Faks		Branş Öğretmeni	19	22
Elektronik Posta Adresi		Rehber Öğretmen	2	
Web sayfa adresi		Memur	1	
Öğretim Şekli	Normal (X)	İkili ()	2	
Okulun Hizmete Giriş Tarihi		Yardımcı Personel	27	22
Okulun Hizmete Giriş Tarihi		Toplam	27	22
Kurum Kodu	755321			
OKUL VE BİNA DONANIM BİLGİLERİ				
Toplam Derslik Sayısı	20	Kütüphane	Var (x)	Yok ()
Kullanılan Derslik Sayısı	20	Çok Amaçlı Salon	Var (X)	Yok ()
İdari Oda Sayısı	2	Çok Amaçlı Saha	Var (X)	Yok ()
Laboratuvar Sayısı	2			
ÖĞRENCİ BİLGİLERİ				
	Erkek	Kız	Toplam	
9. Sınıf	78	90	168	
10. Sınıf	78	93	171	
11. Sınıf	60	64	124	
12. Sınıf	47	38	85	
Genel Toplam	263	285	548	

2- STRATEJİK PLANLAMA ÇALIŞMALARI

2015-2019 stratejik plan hazırlık çalışmaları, Bakanlığımızın 2013/26 sayılı Genelge ve stratejik plan hazırlık programına uygun olarak başlatılmıştır. Stratejik planın temel yapısı okulumuz Stratejik Planlama Üst Kurulu tarafından kabul edilen okul/kurum Vizyonu temelinde eğitimin üç temel bölümü (Erişim, Kalite, Kapasite) ile paydaşların görüş ve önerileri baz alınarak oluşturulmuştur.

Okul Müdürü başkanlığında 'Stratejik Planlama Üst kurulu' ve 'Stratejik Planlama Ekibi' oluşturuldu.

Stratejik Planlama Ekibi yaptığı ilk toplantısında iş takvimi hazırladı, görev dağılımı yapıldı. Buna göre yasal dayanaklar ve mevzuat analizi ile faaliyet alanlarımızı belirledik.

Tüm tarafların görüş ve önerileri ile eğitim önceliklerinin plana yansıtılabilmesi için geniş katılım sağlayacak bir model benimsedik. Okul/kurum olarak sunduğumuz hizmetlerden etkilenen veya etkileyen paydaşlarımızı belirledik. Görüş ve önerileri değerlendirilerek stratejik planımıza yansıtık.

Yönetici ve öğretmenlerimizden oluşan uzman kadromuzla Politik, Ekonomik, Sosyal, Teknolojik, Legal ve Etik Faktörleri (PESTLE) belirlemek için değerlendirme toplantısı yaptık. Elde edilen verileri PESTLE Analizi olarak bütünleştirdik,

Okulumuzda 4 İdareci, 41 öğretmen, 570 öğrenci, 50 veli ve 4 destek personel olmak üzere 669 kişiye anketi uygulandı sorun alanları belirlendi, Ayrıca diğer paydaşlarla görüşme, toplantılar yapıldı. Elde edilen bu verilerle GZFT Analizi oluşturuldu.

Kurum içi ve kurum dışı analiz sonuçlarında hareketle kurumun GZFT analizini yaptık. Sorun/ Gelişim alanlarımızı tespit ederek; tema, stratejik amaçlar, stratejik hedefler, performans göstergeleri ile tedbirlerimizi belirledik. Son aşamada ise stratejik planın maliyetlendirme ile izleme ve değerlendirme bölümlerini hazırladık.

Stratejik Planlama çalışmalarımız Bakanlığımızın belirlemiş olduğu takvime uygun olarak halen sürdürülmektedir.

STRATEJİK PLAN ÜST KURULU VE STRATEJİK PLAN EKİBİ

Tablo 2. Stratejik Planlama Üst Kurulu

STRATEJİK PLAN ÜST KURULU		
SıraNo	Adı Soyadı	Görevi
1	İBRAHİM KAYADUMAN	Okul Müdürü
2	ŞİNASİ ÖZTÜRK	Müdür Yardımcısı
3	NURCAN KOŞAR	Öğretmen
4	HACI ALİ ŞAŞIRMAZ	Okul Aile Birliği Başkanı
5	REMZİYE YALÇINKAYA	Okul Aile Birliği Yönetim Kurulu Üyesi

Tablo 3. Stratejik Planlama Ekibi

STRATEJİK PLANLAMA EKİBİ		
Sıra No	Adı Soyadı	Görevi
1	OSMAN GÜLLÜ	Müdür Yardımcısı
2	GALİP YİĞİT	Öğretmen
3	VESİLE DEMİRCİ	Öğretmen
4	FADİME AYDIN	Öğretmen
5	OSMAN KOYUNOĞLU	Veli

II.BÖLÜM

DURUM ANALİZİ



1-TARİHSEL GELİŞİM

Okulumuz 1976 yılında şimdiki Karakavak mahallesinde üç odalı bir köy evinde Eğitim-Öğretime başlamıştır. 1987 yılında yapımı tamamlanan şimdiki binasında ise 1987-1988 Eğitim-Öğretim yılında hizmete geçmiştir.

1989-1990 Eğitim-Öğretim yılında okulumuzda Lise bölümü açılarak Ortaöğretim bünyesine alınmıştır. Okulumuzun Karakavak Lisesi olan ismi Malatya İl İdare Kurulunun aldığı karar gereğince 1993-1994 Eğitim-Öğretim yılından itibaren "Orgeneral Eşref Bitlis Lisesi" olarak değiştirilmiştir ve son olarak 2010-2011 Eğitim-Öğretim yılından itibaren "Orgeneral Eşref Bitlis Anadolu Lisesi" olarak eğitim öğretime devam etmektedir.

2-YASAL YÜKÜMLÜLÜKLER VE MEVZUAT ANALİZİ

Okulumuz, aşağıda gösterilen Kanun, Yönetmelik vb. mevzuatlara bağlı olarak görevini sürdürmektedir.

Okulumuz 2015-2019 Stratejik Planı 16.09.2013 tarih ve 26 sayılı Genelge ve ekli program çerçevesinde hazırlanmıştır. Planlama aşamasında; ilgili Kanun, Yönetmelik ve Yönergeler incelenerek;okulumuzun5 yıllık(2015-2019) stratejik amaç, politika, ve hedeflerin belirlenmesinde yararlanılmıştır.

Dosyada yer verilen yasal dayanaklarda, doğrudan ya da dolaylı olarak eğitimle ilgili maddeler alınmıştır. Aşağıda bazı yasaların ilgili maddeleri örnek olarak verilmiştir. Mevzuata ilişkin diğer açıklamalar durum analizi dosyasında yer almaktadır.

5018 SAYILI KAMU MALİ YÖNETİMİ VE KONTROL KANUNU

5018 Sayılı Kanunda;, Kamu idarelerine kalkınma planları, programlar, ilgili mevzuat ve benimsedikleri temel ilkeler çerçevesinde geleceğe ilişkin Misyon ve Vizyonlarını oluşturmak, stratejik amaçlar ve ölçülebilir hedefler saptamak amacıyla katılımcı yöntemlerle stratejik plan hazırlama görevi verilmiştir.

MADDE 1. Bu Kanunun amacı, kalkınma planları ve programlarda yer alan politika ve hedefler doğrultusunda kamu kaynaklarının etkili, ekonomik ve verimli bir şekilde elde edilmesi ve kullanılmasını, hesap verebilirliği ve mali saydamlığı sağlamak üzere, kamu mali yönetiminin yapısını ve işleyişini, kamu bütçelerinin hazırlanmasını, uygulanmasını, tüm mali işlemlerin muhasebeleştirilmesini, raporlanmasını ve mali kontrolü düzenlemektir.

MADDE 3. “Kamu idarelerinin; Orta ve uzun vadeli amaçlarını, ilke ve politikalarını (*Misyon-Vizyon-Temel Değerler-SAM-Politikalar,*) hedef ve önceliklerini (*Stratejik Hedefler*), performans ölçütlerini (*Göstergeler-PH-PG*), bunlara ulaşmak için izlenecek yöntemler ile kaynak dağılımlarını (*maliyetlendirme*), içeren plan” olarak tanımlanmıştır.

MADDE 9. Kamu idareleri; kalkınma planları, programlar, ilgili mevzuat ve benimsedikleri temel ilkeler çerçevesinde geleceğe ilişkin misyon ve vizyonlarını oluşturmak, stratejik amaçlar ve ölçülebilir hedefler saptamak, performanslarını önceden belirlenmiş olan göstergeler doğrultusunda ölçmek ve bu sürecin izleme ve değerlendirmesini yapmak amacıyla katılımcı yöntemlerle stratejik plan hazırlarlar.

1739 SAYILI MİLLİ EĞİTİM TEMEL KANUNU

MADDE 1 – Bu Kanun, Türk milli eğitiminin düzenlenmesinde esas olan amaç ve ilkeler, eğitim sisteminin genel yapısı, öğretmenlik mesleği, okul bina ve tesisleri, eğitim araç ve gereçleri ve Devletin eğitim ve öğretim alanındaki görev ve sorumluluğu ile ilgili temel hükümleri bir sistem bütünlüğü içinde kapsar.

MADDE 2 – Türk Milli Eğitiminin genel amacı, Türk Milletinin bütün fertlerini,

1. Atatürk inkılâp ve ilkelerine ve Anayasada ifadesini bulan Atatürk milliyetçiliğine bağlı; Türk Milletinin milli, ahlaki, insani, manevi ve kültürel değerlerini benimseyen, koruyan ve geliştiren; ailesini, vatanını, milletini seven ve daima yüceltmeye çalışan, insan haklarına ve Anayasanın başlangıcındaki temel ilkelere dayanan demokratik, laik ve sosyal bir hukuk Devleti olan Türkiye Cumhuriyetine karşı görev ve sorumluluklarını bilen ve bunları davranış haline getirmiş yurttaşlar olarak yetiştirmek

2. Beden, zihin, ahlak, ruh ve duygu bakımlarından dengeli ve sağlıklı şekilde gelişmiş bir kişiliğe ve karaktere, hür ve bilimsel düşünme gücüne, geniş bir dünya görüşüne sahip, insan haklarına saygılı, kişilik ve teşebbüse değer veren, topluma karşı sorumluluk duyan; yapıcı, yaratıcı ve verimli kişiler olarak yetiştirmek

3. İlgi, istidat ve kabiliyetlerini geliştirerek gerekli bilgi, beceri, davranışlar ve birlikte iş görme alışkanlığı kazandırmak suretiyle hayata hazırlamak ve onların, kendilerini mutlu kılacak ve toplumun mutluluğuna katkıda bulunacak bir meslek sahibi olmalarını sağlamak, Böylece bir

yandan Türk vatandaşlarının ve Türk toplumunun refah ve mutluluğunu artırmak; öte yandan milli birlik ve bütünlük içinde iktisadi, sosyal ve kültürel kalkınmayı desteklemek ve hızlandırmak ve nihayet Türk Milletini çağdaş uygarlığın yapıcı, yaratıcı, seçkin bir ortağı yapmaktır.

MADDE 4.Eğitim kurumları dil, ırk, cinsiyet, engellilik ve din ayırımı gözetilmeksizin herkese açıktır. Eğitimde hiçbir kişiye, aileye, zümreye veya sınıfa imtiyaz tanınmaz.

MADDE 6.Fertler, eğitimleri süresince, ilgi, istidat ve kabiliyetleri ölçüsünde ve doğrultusunda çeşitli programlara veya okullara yöneltilerek yetiştirilirler.

MADDE 8.Eğitimde kadın, erkek herkese fırsat ve imkân eşitliği sağlanır.

MADDE 9.Fertlerin genel ve mesleki eğitimlerinin hayat boyunca devam etmesi esastır.

652 KANUN HÜKMÜNDE KARARNAME

MADDE 1. (1) Bu Kanun Hükmünde Kararnamenin amacı; Anayasa, 430 sayılı Tevhidi Tedrisat Kanunu, 1739 sayılı Millî Eğitim Temel Kanunu ile kalkınma plan ve programları doğrultusunda millî eğitim hizmetlerini yürütmek üzere, Millî Eğitim Bakanlığının kuruluş, görev, yetki ve sorumluluklarını düzenlemektir

MADDE 2.(1) Millî Eğitim Bakanlığının görevleri şunlardır:

a) Okul öncesi, ilk ve orta öğretim çağındaki öğrencileri bedenî, zihni, ahlakî, manevî, sosyal ve kültürel nitelikler yönünden geliştiren ve insan haklarına dayalı toplum yapısının ve küresel düzeyde rekabet gücüne sahip ekonomik sistemin gerektirdiği bilgi ve becerilerle donatarak geleceğe hazırlayan eğitim ve öğretim programlarını tasarlamak, uygulamak, güncellemek; öğretmen ve öğrencilerin eğitim ve öğretim hizmetlerini bu çerçevede yürütmek ve denetlemek.

b) Eğitim ve öğretimin her kademesi için ulusal politika ve stratejileri belirlemek, uygulamak, uygulanmasını izlemek ve denetlemek, ortaya çıkan yeni hizmet modellerine göre güncelleyerek geliştirmek.

c) Eğitim sistemini yeniliklere açık, dinamik, ekonomik ve toplumsal gelişimin gerekleriyle uyumlu biçimde güncel teknik ve modeller ışığında tasarlamak ve geliştirmek.

ç) Eğitime erişimi kolaylaştıran, her vatandaşın eğitim fırsat ve imkânlarından eşit derecede yararlanabilmesini teminat altına alan politika ve stratejiler geliştirmek, uygulamak, uygulanmasını izlemek ve koordine etmek.

d) Kız öğrencilerin, özürülülerin ve toplumun özel ilgi bekleyen diğer kesimlerinin eğitime katılımını yaygınlaştıracak politika ve stratejiler geliştirmek, uygulamak ve uygulanmasını koordine etmek.

e) Özel yetenek sahibi kişilerin bu niteliklerini koruyucu ve geliştirici özel eğitim ve öğretim programlarını tasarlamak, uygulamak ve uygulanmasını koordine etmek.

657 SAYILI DEVLET MEMURLARI KANUNU

MADDE 2. Bu Kanun, Devlet memurlarının hizmet şartlarını, niteliklerini, atanma ve yetiştirilmelerini, ilerleme ve yükselmelerini, ödev, hak, yüküm ve sorumluluklarını, aylıklarını ve ödeneklerini ve diğer özlük işlerini düzenler.

MADDE 7. Devlet memurları, siyasi partiye üye olamazlar, herhangi bir siyasi parti, kişi veya zümrenin yararını veya zararını hedef tutan bir davranışta bulunamazlar. Görevlerini yerine getirirlerken dil, ırk, cinsiyet, siyasi düşünce, felsefi inanç, din ve mezhep gibi ayırım yapamazlar; hiçbir şekilde siyasi ve ideolojik amaçlı beyanda ve eylemde bulunamazlar ve bu eylemlere katılamazlar.

Devlet memurları her durumda Devletin menfaatlerini korumak mecburiyetindedirler. Türkiye Cumhuriyeti Anayasasına ve kanunlarına aykırı olan, memleketin bağımsızlığını ve bütünlüğünü bozan Türkiye Cumhuriyetinin güvenliğini tehlikeye düşüren herhangi bir faaliyette bulunamazlar. Aynı nitelikte faaliyet gösteren herhangi bir harekete, gruplaşmaya, teşekküle veya derneğe katılamazlar, bunlara yardım edemezler.

3-FAALİYET ALANLARI, ÜRÜN/HİZMETLER

Tablo 4. Stratejik Planlama üst kurulu

FAALİYET ALANI: EĞİTİM	FAALİYET ALANI: YÖNETİM İŞLERİ
Hizmet-1 Rehberlik Hizmetleri <ul style="list-style-type: none"> • Veli • Öğrenci • Öğretmen • Yönelme • Meslek Tanıtım • Gelişimsel Rehberlik 	Hizmet-1 Öğrenci işleri hizmeti <ul style="list-style-type: none"> • Kayıt- Nakil işleri • Devam-devamsızlık • Sınıf geçme vb. • Diploma • Burs hizmetleri
Hizmet-2 Sosyal-Kültürel Etkinlikler <ul style="list-style-type: none"> • Halk Oyunları • Satranç • Resim Çalışmaları • Kulüp çalışmaları 	Hizmet-2 Personel işleri hizmeti <ul style="list-style-type: none"> • Derece terfi • Hizmet içi eğitim • Özlük hakları
Hizmet-3 Spor Etkinlikleri <ul style="list-style-type: none"> • Futbol, • Voleybol • Atletizm • Hentbol • Yüzme 	Hizmet-3 Staj çalışmaları <ul style="list-style-type: none"> • Okul Deneyimi • Öğretmenlik Uygulaması • Toplum hizmetleri •
FAALİYET ALANI: ÖĞRETİM	Hizmet-4
Hizmet-1 Müfredatın işlenmesi <ul style="list-style-type: none"> • Okulöncesi • İlkokul • Ortaokul • ortaöğretim • 	
Hizmet-2 Kurslar <ul style="list-style-type: none"> • Destekleme ve Yetiştirme • Etüt • 	FAALİYET ALANI: OKUL ÇEVRE İLİŞKİLERİ
	Hizmet-1 Toplum hizmetleri <ul style="list-style-type: none"> • Okuma Yazma Kursları • Biçki Dikiş Kursları • Aile Eğitim Programı
Hizmet- 3 Proje çalışmaları <ul style="list-style-type: none"> • AB Projeleri • Ulusal ve Yerel Projeler • Fen Projeleri • Bu benim Eserim • Tübitak Projeleri 	FAALİYET ALANI: ÖLÇME VE DEĞERLENDİRME <ul style="list-style-type: none"> • Öğrenci başarısının değerlendirilmesi • Öğrenci davranışlarının değerlendirilmesi • YGS,LYS

4-PAYDAŞ ANALİZİ

Paydaş bir kurumun işleyişinden yani ürettiği mal ve hizmetlerden yararlanan herkeştir. Kurum içerisinde yer alan herkes iç paydaş, mal ve hizmetten kurum dışındaki yararlananlar dış paydaştır.

Bir kurumun sağlıklı işleyebilmesi için tüm paydaşlarla doğru zeminde, planlı ve pozitif bir etkileşim ve iletişim içerisinde bulunulması gerekmektedir. Kurumun hassasiyetlerini, potansiyelini ve geleceğe dönük genel hedeflerini paydaşlarla paylaşarak, birlikte hareket ederek ve karşılıklı sorumluluk içerisinde bulunulması gerekmektedir. Kurum olarak, hedeflerimize ulaşabilmemiz için paydaş katılımı ve katkısının şart olduğuna inanıyoruz.

PAYDAŞLARIN BELİRLENMESİ

İç Paydaşlar	Dış Paydaşlar
Okul yöneticileri	Bakanlık
Ders Öğretmenleri	Valilik
Rehber öğretmen	İl Milli Eğitim Müdürlüğü
Memur	Mezunlarımız
Hizmetli	Velilerimiz
Öğrenciler	Bakanlık
Okul-Aile Birliği	Valilik
Kantin işletmecisi	İl Milli Eğitim Müdürlüğü
	Mezunlarımız
	Velilerimiz
	Belediye Başkanlığı
	Emniyet Müdürlüğü
	Sağlık Müdürlüğü
	Yardımcı ve kuruluşlar

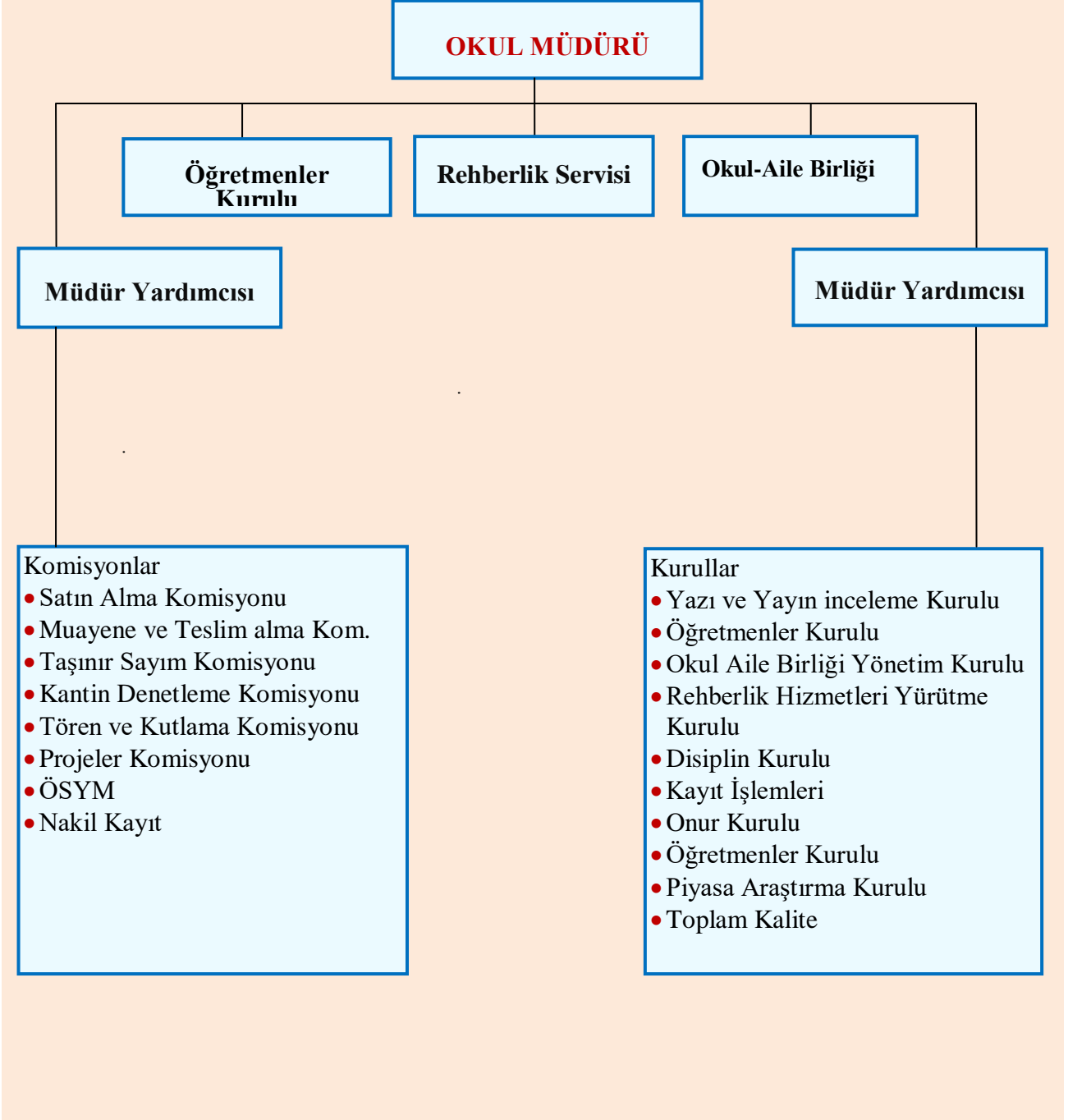
PAYDAŞLARIN ÖNCELİKLENDİRİLMESİ

İÇ PAYDAŞLARIN ÖNCELİKLENDİRİLMESİ		
PAYDAŞ ADI	NEDEN PAYDAŞ	ÖNCELİĞİ
Okul yöneticileri	Yetki ve organizasyon	1
Ders Öğretmenleri	Eğitim ve öğretimin niteliği	2
Rehber öğretmen	Öğrenciye Rehberlik	4
Memur	Mali ve ayni yönetim desteği	6
Hizmetli	Temizlik, hizmete hazır bulundurma	9
Öğrenciler	Hizmetten yararlanan	3
Okul-Aile Birliği	Destek ve girdi sağlayan	5
Kantin İşletmecisi	Beslenme ihtiyacının karşılanması	8
Sosyal Kulüpler	Tarihi bilgileri pekiştirme	7

DIŞ PAYDAŞLARIN ÖNCELİKLENDİRİLMESİ		
PAYDAŞ ADI	NEDEN PAYDAŞ	ÖNCELİĞİ
Bakanlık	Eğitimi mevzuat ile yönlendirme	2
Valilik	İdari konularda işbirliği ve destek	4
İl Milli Eğitim Müdürlüğü	İdari konularda işbirliği ve destek	1
Mezunlarımız	Okulun vizyon yansıması	6
Velilerimiz	Tedarikçi	3
Bakanlık	Eğitimi mevzuat ile yönlendirme	2
Valilik	İdari konularda işbirliği ve destek	4
İl Milli Eğitim Müdürlüğü	İdari konularda işbirliği ve destek	1
Mezunlarımız	Okulun vizyon yansıması	6
Velilerimiz	Tedarikçi	3
Belediye Başkanlığı	Çevre hizmetlerine destek	5
Emniyet Müdürlüğü	Okul çevresinin güvenliğinin sağlanması	9
Sağlık Müdürlüğü	Öğrencilerin sağlığının korunması	11
Yardımsеver kişi ve kuruluşlar	Maddi yardım ve destekte bulunma	7
Medya	Tarihi bilgileri pekiştirme	10

5.KURUM İÇİ ANALİZ

5.1.ORGANİZASYON YAPISI



Tablo 5. Okul/Kurumda Oluşturulan Birimler

Görevler	Görevle ilgili bölüm, birim, kurul/komisyon adı	Görevle ilgili işbirliği (paydaşlar)	Hedef kitle
Kurumun çevreyle işbirliğini sağlamak ve gelişimine katkı yapmak	Okul Aile Birliği	Veliler, sivil toplum örgütleri, resmi kuruluşlar	Tüm veliler, özel ve resmi kuruluşlar ve sivil toplum kuruluşları
Kurumun amaçlarını gerçekleştirmek	Öğretmenler kurulu	Veliler	Öğrenciler
Kurumun yıllık gelişim planlarını hazırlamak	OGYE	Sivil toplum kuruluşları, veli temsilcisi.	Veliler, sivil toplum kuruluşları resmi kuruluşlar
Kuruma alınacak malları araştırmak teklif mektuplarını değerlendirmek	Satın alma komisyonu	Okul aile birliği, kurum yönetimi	Öğrenci ve veliler
Kuruma alınan malları teslim almak	Muayene ve teslim alma komisyonu	Okul aile birliği, kurum yönetimi	Öğrenci ve çalışanlar
Mezun ve devam eden öğrencileri mesleğe yönlendirmek ve mezun sonrası takibini yapmak	Mezunları izleme komisyonu	Üniversiteler,meslekkuruluşları,sivil toplum örgütleri	Öğrenci ve mezunlar

5.2.İNSAN KAYNAKLARI

YÖNETİCİ BİLGİLERİ:

Tablo 6. 2014 Yılı Kurumdaki Mevcut Yönetici Sayısı:

No	Görevi	Erkek	Kadın	Toplam
1	Müdür	x		1
2	Müdür Yardımcısı	x		2

Tablo 7. Kurum Yöneticilerinin Eğitim Durumu

Eğitim Düzeyi	2014 Yılı	
	Kişi Sayısı	%
Lisans	3	100

ÖĞRETMEN BİLGİLERİ:

Tablo 8.2014 Yılı Kurumdaki Öğretmen Sayısı:

Branşı		Erkek	Kadın	Norm	Mevcut	İhtiyaç
1	T. Dili ve Edebiyatı	4	3	5	7	---
2	Tarih	1	2	2	3	---

3	Coğrafya	1	1	2	2	---
4	Felsefe	1	1	2	2	---
5	Matematik	5	2	7	7	---
6	Kimya	0	3	2	3	---
7	Fizik	1	1	2	2	---
8	Biyoloji	0	3	2	3	---
9	İngilizce	0	4	5	4	1
10	Din K. Ve Ah. Bilg.	2	--	2	2	--
11	Beden Eğitimi	2	0	2	2	---
12	Rehberlik	1	1	2	2	---
13	Bilgi ve İletişim Tekn.	2	0	1	2	---
14	Resim-Müzik	0	2	1-1	1-1	---
15	ALMANCA	--	2	2	2	---
TOPLAM		20	23	40	43	1

Tablo 9.Öğretmenlerinin Eğitim Durumu:

Eğitim Düzeyi	2014 Yılı	
	Kişi Sayısı	%
Lisans	38	78
Yüksek Lisans	5	22

Tablo 10.2014 Yılı Kurumdaki Mevcut Hizmetli/ Memur Sayısı

Görevi	Erkek		Kadın		Toplam	
	Normal	Engelli	Normal	Engelli	Normal	Engelli
Memur	-	-	1	-	1	
Hizmetli	1	1	-	-	1	1

Tablo11. Rehberlik Hizmetleri

Okul/kurum Rehberlik Hizmetleri									
Mevcut Kapasite				Mevcut Kapasite Kullanımı ve Performans					
Psikolojik Danışman Norm Sayısı	Görev Yapan Psikolojik Danışman Sayısı	İhtiyaç Duyulan Psikolojik Danışman Sayısı	Görüşme Odası Sayısı	Danışmanlık Hizmeti Alan			Rehberlik Hizmetleri İle İlgili Düzenlenen Eğitim/Paylaşım Toplantısı Vb. Faaliyet Sayısı		
				Öğrenci Sayısı	Öğretmen Sayısı	Veli Sayısı	Öğretmenlere Yönelik	Öğrencilere Yönelik	Velilere Yönelik
2	2	-	2	570	43	554	5	25	4

1.3. TEKNOLOJİK ALTYAPI**Tablo 12. Fiziksel Alt Yapı Verileri**

Fiziki Mekân	Var	Yok	Adedi	İhtiyaç
Öğretmen Çalışma ve Dinlenme Odası	x		1	
Ekipman Odası		x		
Kütüphane	x		1	
Rehberlik Servisi	x		2	
Resim Odası	x		1	
Müzik Odası	x		1	
Çok Amaçlı Salon	x		1	
Bilgisayar laboratuvarı	x		1	
Yemekhane	-		-	
Spor Salonu	-		-	
Spor Alanları	x		1	
Kantin	x		1	
Fen Bilgisi Laboratuvarı	x		1	
Arşiv	x		1	

Tablo 13. Teknolojik Alt Yapı Verileri

Araç-Gereçler	2012	2013	2014	İhtiyaç
Bilgisayar	14	14	21	2
Akıllı Tahta	-	28	28	-
Yazıcı	7	8	8	-
Tarayıcı	2	2	2	-
Tepegöz	-	-	-	-
Projeksiyon	4	2	2	-
Televizyon	3	3	3	-
İnternet Bağlantısı	2	2	2	-
Fen Laboratuvarı	1	2	2	-
Bilgisayar Lab.	1	1	1	-
Fax	1	1	1	-
Fotograf makinası	1	1	1	-
Kamera	1	1	1	-
Okul İnternet sitesi	Var	Var	Var	-
Personel / e-mail adresi oranı	Var	Var	Var	-

1.4. MALİ KAYNAKLAR

Tablo 14.Okul/Kurum Kaynak Tablosu

Kaynaklar	Geçmiş Yıllar		
	2012	2013	2014
Genel Bütçe	50000	55000	60000
Okul Aile Birliği	30000	40000	25000
Kira Gelirleri	8100	9000	10800
TOPLAM	81100	104000	95800

1.5. İSTATİSTİKİ BİLGİLER

Tablo 15.Öğrenci Sayısına İlişkin Veriler:

ÖĞRENCİ SAYILARI	2012		2013		2014	
	Kız	Erkek	Kız	Erkek	Kız	Erkek
Öğrenci Sayısı	275	285	277	286	278	290
Toplam Öğrenci Sayısı	560		563		568	

Tablo 16.Öğrenci Sınıf Mevcudu Ve Öğretmen Başına düşen Öğrenci Sayısı:

Ortalama Sınıf Mevcutları			Öğretmen Başına Düşen Öğrenci Sayısı		
2012	2013	2014	2012	2013	2014
25	24	26	13	13	14

Eğitim-Öğretim Yıllarına Göre Mezun Olan Öğrenci Oranı

Bölüm Adı	2011-2012		2012-2013		2013-2014	
	Öğrenci Sayısı	Mezun Sayısı	Öğrenci Sayısı	Mezun Sayısı	Öğrenci Sayısı	Mezun Sayısı
TM	62	45	47	45	52	52
FEN	37	25	38	36	98	98
SOSYAL	33	24	36	34	-	-
TOPLAM	132	94	121	115	160	160

6-KURUM DIŐI ANALİZ

6.1.PESTLE ANALİZİ(Politik, Ekonomik, Sosyal, Teknolojik, Legal/Etik ve Ekolojik Faktörler)

Tablo 17.PESTLE Analizi

POLİTİK FAKTÖRLER	
OLUMLU	OLUMSUZ
<ul style="list-style-type: none">*Eđitime verilen önem ve eğitim sürelerinin artması yönünde dünyada gelişen bilinç ve atılan adımlar*AB Uyum Süreci*Dünyada kurumsal ve bireysel bazda sürekli gelişmeyi hedefleyen bilinç düzeyinin artması*Mevzuatta günün yaklaşım ve ihtiyaçlarına uygun gerçekleştirilen deđişimler*Ülkemizde; katılımcı, planlı, gelişimci, şeffaf ve performansa dayalı "stratejik yönetim" anlayışına geçme çabaları*Bakanlığımızca, eğitimde öğrenci merkezli ve yapılandırmacı eğitim yaklaşımları ile mesleki eğitimde yeterliğe dayalı modüler eğitim sistemine geçilmesi*Bakanlığımızca görevde yükselme ve kariyer basamakları vb. konulardaki geliştirilen politikalar*18 yaşından küçük herkesin (öğrencilerin) sosyal güvence kapsamına alınması*Bakanlığımızın ücretsiz ders kitabı dağıtım uygulaması	<ul style="list-style-type: none">*Her alanda uluslararası rekabette yaşanan zorluklar (Krizler vb.)*Globalleşme ile birlikte gelişmiş ülke ve yüksek teknolojiye sahip kurumlarda yaşanan rekabetin olumsuz etkilerinin eğitim ve öğretime yansımaları*Yerinden yönetim anlayışının hayata geçirilememesi*Yerel yönetimlerin eğitimle ilgili arsa vb. planlamalara yeterli özeni göstermemesi*Personel politikaları nedeni ile okul/kurumlarda yaşanan destek personel yetersizliği ve bunu telafi edebilecek hizmet alımında yaşanan kaynak sorunu*Eđitim ve özellikle sınav sistemine dönük belirsizlikler-farklı uygulamalar

EKONOMİK FAKTÖRLER	
OLUMLU	OLUMSUZ
<ul style="list-style-type: none">*İlimiz tarım, tarıma dayalı endüstri ve gelişmekte olan sanayisiyle komşu illere göre ekonomik olarak gelişmişliğinin, insan kaynaklarına ve dolaylı olarak eğitime bakış açısına olumlu yansımaları*Komşu iller ve ülkemizin doğu-batı-kuzey-güney istikametinde demiryolu ve karayolu bağlantıları nedeniyle merkezi konumda olması*Uluslararası trafiğe açılan havayolu ulaşımının her geçen gün gelişmekte olması*Dođal kaynak ve yapay göller gibi mevcut su kaynaklarına bađlı olarak balıkçılığın gelişme göstermesi*Sinai, zirai ve kültürel fuar sayılarının artması*İnşaat sektöründe kullanılan teknolojiler nedeni ile okul yapımlarının hızlanması*İlimizin en önemli tarımsal ürünü olan kayısının ülkemizin ihracat gelirinde önemli bir paya sahip olması*Teşvik ve kalkınma programlarında ilimizin yer alması	<ul style="list-style-type: none">*Üretimde kullanılan teknolojiler ve piyasa şartlarındaki deđişmeler nedeniyle küçük işletmelerin yok olması sonucu ailelerin yaşadığı ekonomik sorunların eğitime yansımaları*Eđitim ve öğretimde kullanılan cihaz ve makinelerin yüksek teknolojilere sahip olması nedeniyle bakım, onarımlarının pahalı olması dolayısıyla okulların maddi yönden zorlanması*Bilim ve teknolojideki ilerlemeler nedeniyle gelişen yeni meslek ve iş alanlarından kaynaklanan sorunlar*Eđitimde kullanılan ders araç, gereçlerine dayalı giderlerin artması nedeniyle ailelerin ve eğitim kurumlarının bu ihtiyaçları karşılamada yetersiz kalması*İlimizde, kırsaldan kent merkezine dođru yaşanan iç göçten dolayı okul yapımı planlamasında sıkıntı yaşanması

SOSYAL FAKTÖRLER	
OLUMLU	OLUMSUZ
<ul style="list-style-type: none"> *Büyük oranda geleneksel aile yapısına sahip olunması nedeniyle suç oranının diğer illere oranla düşük olması *İlimizin her alanda yetiştirdiği insanlarıyla ülkemizin sosyal, kültürel ve siyasal yapılanmasına önemli katkılar sağlaması, çevre illerin ilimize bakış açılarının olumlu yönde gelişmesine *İlimizin farklı sosyo-kültürel yapılarla sahip olmasına rağmen yaşadığı huzurla ulusal bütünlüğümüzün korunmasına katkı sağlaması *İlimizde bulunan 2.Ordu mensuplarının ilimizin sosyal, kültürel ve ticari yapısına etkisi *Bünyesinde Eğitim Fakültesinin de bulunduğu büyük bir üniversitenin bulunması. *İlimizin tarihi dokusunun zenginliği *Manevi ve kültürel zenginliğe sahip bir il olması *Ülkemizin gelişen sanayisinin kalifiye eleman ihtiyacının karşılanması amacıyla mesleki teknik eğitime verilen önem 	<ul style="list-style-type: none"> *İlimizin kırsaldan göç alması nedeniyle değişen demografik özelliklerinin sosyal gelişim, şehir yaşamı vb. alanlarda sıkıntılar yaşanmasına yol açması *Kırsaldan kent merkezine göçle yaşanan öğrenci yığılmaları *Çocukların gelişen ve büyüyen çevreleri (kent yaşamı, e-ortam vb) dolayısı ile olumsuz ortamlardan korunmalarına yönelik rehberlik ihtiyaçlarının artması *Bireylerin gelişen kitle iletişim araçlarının olumlu katkılarının yanında, olumsuz etkilerine de maruz kalmaları *Hayat boyu öğrenme ve meslek içi eğitim konusunda hizmet üretme ve hizmeti talep etmede yaşanan sorunlar ve isteksiz tutumlar *İlimizin yetişmiş insan yönüyle göç veren il durumunda bulunması * YGS ve LYS sınav kaygısının öğrencilerde sosyal yönde zayıflama ve strese sebep olması

TEKNOLOJİK FAKTÖRLER	
OLUMLU	OLUMSUZ
<ul style="list-style-type: none"> *Teknoloji kullanma bakımından Türkiye ortalamasına yakın bir konumda bulunması *Doğalgazın sanayide ve konutlarda kullanılmaya başlanması * BT sınıfının kullanılabilir durumda olması. *E-Devlet sisteminin gelişmesi *Bakanlığımızın e-okul internet hizmetlerinin kurumlarımızda etkin kullanımı *Kitle iletişim araçlarında ve ulaşımda yeni teknolojilerin kullanılması * Her sınıfta akıllı tahtaların olması ve sınıf düzeyinde ders anlatım aracı olarak kullanılması * Tablet dağıtımının yapılması ile 10. Sınıf düzeyinde ders içi animasyon ve simülasyon meteryalinin kullanımı ve öğrencilerne aktif olarak kullanılması 	<ul style="list-style-type: none"> *Sürekli gelişen ve değişen teknolojileri takip etme zorunluluğundan doğan maddi kaynak sorunu *Eğitimin yerel ihtiyaçları karşılama boyutunu aşmış global bir boyut kazanması ve eğitim ortam ve süreçlerinin bu duruma uygun (yabancı dil vb.) hale getirilememesi *E-ortamın güvenliğinin tam sağlanamaması *E-ortamdan kaynaklanan (Örneğin; Dönem ve yıl sonu işlemler dolayısı ile gerçekleşen yüklenmelere zaman zaman cevap verememesi) sorunlar *Gelişen e-ortamın yersiz, kötüye kullanımları ve yeni gelişen suçlar * Sosyal medya sayfalarının gereğinden fazla kullanımı ve bilinçsiz paylaşım. * Öğrencilerin bilgiye ulaşmada internetten hazır bilgiye ulaşma

ETİK/YASAL KURALLAR	
OLUMLU	OLUMSUZ
<ul style="list-style-type: none"> *Uluslararası çocuk haklarına yönelik yasal düzenlemelerin, kuralların geliştirilmesi *İnsan hakları konusunda insanlığın her geçen gün olumlu yönde gelişmesi *Tüm insanlık nezdinde eğitimin gereğine inanç, bilinç ve duyarlılığının artması *Eğitimde fırsat eşitliğine yönelik alınan tedbirlerin her geçen gün daha artırılması hususundaki çabalar *Eğitimi kolaylaştıran eğitim araç-gereç ve teknolojik ekipmanların ucuzlaması dolayısı ile bunlara her öğrencinin ulaşımın yaygınlaşması *Eğitim çalışanlarının eğitim-donanım yönünden standartlarının artması *Psikolojik, sosyal ve hatta fiziksel şiddetin eğitim ve disiplin aracı olarak kullanılmasına son verilmesi 	<ul style="list-style-type: none"> *Uluslararası ve ülkelerde gelir dağılımı ve eğitim yönünden bölgesel farklılıklarının tam anlamıyla giderilememesi *Bütün insanların çocuklarının eğitimine yönelik duyarlılıklarının aynı oranda olmaması *Günümüzün ihtiyaçlarına cevap vereceği kabul edilen "Gelişimsel Rehberlik" anlayışına uygun rehberlik hizmetlerinin nicel ve nitel yönden geliştirilememesi *Eğitim çalışanları ve eğitim paydaşlarında; eğitim-öğretim, disiplin vb. alanlarda evrensel değerlerle yerel değerlerin olumlu yönde ve etkili bir şekilde harmanlanarak ortak asgari müştereklerin zihinlerde hemfikir hale getirilememesi *Dünyadaki ticaretin bazı dillerin tekeline girmesinin eğitimden beklentide farklı amaç ve düşüncelerin gelişmesine, bunda eğitimde amaç netliğinin kaybolmasına neden olması
EKOLOJİK FAKTÖRLER	
OLUMLU	OLUMSUZ
<ul style="list-style-type: none"> *Dünyada tüm toplumlarda artan çevre bilinci *Çevre hakkında uluslararası bağlayıcı yasal düzenlemelerin yapılması *Çevre hakkında uluslararası duyarlılığı artırmaya yönelik STK'ların kurulması ve çalışması *Çevreye zararlı müdahalelerin sınır tanımayan bir duyarlılıkla durdurulmaya çalışılması ve meydana gelen kazalara yönelik uluslararası yardım çabalarının gelişmesi *Fosil yakıt yerine doğal enerji kaynaklarına yönelik bir yönelişin tüm dünyada gelişmesi *Fosil yakıt kullanan araçların çevreye az atık üreten ve az tüketmeleri için teknolojilerin geliştirilmesi ve bu konuda tüm dünyada Ar-Ge'ye önem verilmesi *Doğal ortamların eğitim ortamlarını(okul) olumsuz etkilemesine karşı(soğuk-sıcak-yağış-ulaşım vb.) teknoloji ve tedbirlerin gelişmesi *Kaybedilen ormanlık alanlarında yeni geliştirilen teknolojilerle hızlı ağaç yetiştirilmesinin sağlanması 	<ul style="list-style-type: none"> *Gelişen sanayiden kaynaklanan atığın çevreye olumsuz yansımaları *Çevre koruma amaçlı geliştirilen uluslar arası yasal düzenlemelere bazı ülkelerin onay vermemesi, gereklerini yerine getirmemesi *Tatlı su rezervlerinin kirlenmesi *Doğal orman ve su kıyılarının yapılaşmasının önlenememesi *Bitki ve hayvan yetiştirilmesinde doğaya aykırı müdahalelerin(genlerle oynama) geliştirilmesi *Doğal kaynaklardan(malzemelerden) uzaklaşarak, ya fosil yakıtların ya da doğada bulunmayan yeni maddelerin üretilmesi ve kullanımının artması *Bazı hayvan türlerinin neslinin tükenmesi, bazı bitki türlerinin yok olmasıyla ekolojik dengelerin bölge bölge bozulmasının tüm Dünyada önlenememesi *Tarıma uygun toprakların yoğun ve doğal olmayan müdahalelerle kullanılarak üretimi artırma çabalarının toprağı kirletmesi *Değişen iklim koşulları nedeniyle ilimizin gelirinin dayandığı meyveciliğin(kayısı) zarara uğraması

1.2. ÜST POLİTİKA BELGELERİ

- ✓ Malatya İl Milli Eğitim Müdürlüğü 2015-2019 Stratejik Planı
- ✓ Yeşilyurt İlçe Milli Eğitim Müdürlüğü 2015-2019 Stratejik Planı

7- GZFT ANALİZİ

Paydaşlarımızdan Okul Aile Birliği ,Öğretmenler ,Öğrenciler ve velilerimizin çeşitli yöntemlerle görüşleri alınıp, değerlendirildi.

Üst politika belgeleri incelendi. Eğitime dair başlıkları incelenen üst politika belgelerinden kurumumuzu birebir ilgilendiren durumlar ve gösterilen hedefler seçildi.

Yukarıda belirtilen veriler doğrultusunda kurumumuzun güçlü ve zayıf yönleriyle fırsat ve tehditlerinden oluşan GZFT Analizi yazıldı.

Güçlü Yönler, Zayıf Yönler, Fırsatlar, Tehditler

Okulumuzun Güçlü Yönleri:

1. Okul İdaresinin yeniliklere ve gelişime açık olması,
2. Öğretmen kadrosunun iyi ve deneyimli kişilerden oluşması,
3. Okul yönetimi ve çalışanlar arasındaki iletişimin sıcak ve güçlü olması,
4. Tekli öğretim yapılması,
5. Toplantı Salonu, Kütüphane ders laboratuvarlarının olması
6. Sosyo-Kültürel Faaliyetlere önem verilmesi,
7. Araştırma ve geliştirme ruhuna sahip olunması,
8. Sınıf mevcutlarının standartlara uygun olması,
9. Proje Geliştirme çalışmalarına önem verilmesi,
10. Okulun WEB sayfası, görsel araç-gereçlerin bulunması ve sürekli güncellenmesi,
11. Okul olarak temizliğe önem verilmesi,
12. Velilerimizin okula güven duyması,
13. Öğrenciler arası iletişim gelişmiş olması,
14. Disiplinsizlik en az düzeyde olması,
15. Öğretmen öğrenci ilişkilerinde şiddet, kaba davranış ve kaba söz olmayışı.
16. Bugün yaptığıyla yetinmeyen bir yapımızın olması.
17. Bütün branşlarda yeterli personelin olması.
18. Okul servisinin olması.
19. Kitap okumaya önem verilmesi
20. Huzurlu ve temiz bir ortam olması
21. Okulun şehir merkezine uzak olmasından dolayı öğrencilerimizi olumsuz yönde etkileyecek(internet cafe,cafe...vb.)ortamların okul çevresinde olmaması

Okulumuzun Zayıf Yönleri;

1. Gelişen ve tedarik edilen teknolojiyi kullanmada sınırlılık,
2. Velinin sosyo kültürel ve ekonomik yönden zayıf olması,
3. Öğrencilerin öğle yemeklerinin tabidot olarak çıkarılamaması,
4. Velilerin okula karşı yeterince ilgi göstermemesi,
5. Okul bilgisayarlarının eksik olması.
6. Spor ve müzik alanında kişiye özel rehberlik hizmetini verilmemesi.
7. Okulumuzun şehir otogarına yakın olması
8. Okulumuzun demiryoluna yakın olması
9. Okulumuzun çevre yoluna yakın olması
10. Resim,müzik odaları ve kapalı spor salonun olmaması

Okulumuzun Kullanabileceği Fırsatlar;

1. Diğer kurum ve kuruluşlarla işbirliği yapabilmemiz,
2. AB projeleri ve diğer projeler için ciddi çalışmaların olması,
3. Okul Aile Birliği'nin eğitim-öğretim konularına ilgili olmaları ,
4. Öğrencilerin sosyal faaliyetlere istekli olmaları,
5. Teknolojinin sağladığı yeni öğrenme ve bilgi paylaşım imkanları,
6. Etkin ekip çalışmaları için çalışanların gönüllü olması,
7. Öğrenciler arası iletişimin güçlü olması,
8. Disiplinsizlik en az düzeyde olması.
9. Sosyal ve spor faaliyetlerinin yürütülmesi.
10. Öğretmenlerin deneyimli ve istekli olması.
11. Yeterli öğretmen kadromuzun olması.
12. Genç bir kadronun olması.

Okulumuzun Tehditleri;

1. Sınıf geçme ve sınav yönetmeliğinin sürekli değişmesi
2. Velilerin yeterince ilgili ve duyarlı olmayışı,
3. Değişime karşı duyulan isteksizlik ve tepki.

PEST (Politik, Ekonomik, Sosyal ve Ekonomik) Analizi;

Politik Faktörler:

- Bakanlığımızın, öğrenci merkezli eğitim, görevde yükselme, sınavla yönetici atama, idareci rotasyonu, okul dönüşüm projeleri ve kariyer basamakları vb. konulardaki uygulamaya yönelik politikaları,
- Ücretsiz ders kitabı dağıtımını uygulaması,
- Kurumlarda, katılımcı, planlı, gelişimci ve hesap verilebilirliği getiren stratejik yönetim anlayışına geçme çabaları,
- Yerinden yönetim anlayışının hayata geçirilememesi,
- Yardımcı personel yetersizliği,
- Sık sık yapılan mevzuat değişiklikleri,
- Yenilenen müfredat programı,
- AB uyum süreci,

Ekonomik Faktörler:

- Veli profilimizin genel olarak maddi ve kariyer durumu bakımından iyi olması,
- Okul-aile birliğinin yeterince faal olmaması,
- Okulumuz çalışan ve diğer paydaşlarının tasarruf tedbirlerine en üst seviyede önem vermesi,

Sosyal Faktörler:

- Okul veli profilinin genelde sık sık yer değiştiren meslek gruplarından oluşması,
- Okul çevresinin, eğitim düzeyi yüksek ve kültürel olarak şehir yaşamı standartlarında olması,
- Okul çevresinin sosyal etkinlikler ve faaliyetler yapılmasına elverişli olması,
- İlimizin her alanda yetiştirdiği insanlarıyla ülkemizin sosyal, kültürel ve siyasal yapılanmasına önemli katkılar sağlaması
- İlimizde bir üniversitenin bulunması.

Teknolojik Faktörler:

- Fatih projesi
- BT sınıfının kullanılabilir durumda olması,
- Bakanlığımızın geliştirdiği e-okul uygulaması,

8.GELİŞİM/SORUN ALANLARI

8.1 Eğitim ve Öğretimin Geliştirilmesi

- Okuldaki sosyal etkinlik alanlarının artırılması,
- Uygulamaya yönelik faaliyet alanlarının artırılması,
- Okuldaki teknolojik altyapının öğretim alanlarında etkin hale getirilmesi
- Okul içinde ve dışında öğrenci faaliyetlerinin izlenmesi
- Veli – Öğrenci- Öğretmen işbirliğinin daha üst seviyelere taşınması

8.2 İnsan Kaynakları Geliştirilmesi

- Hizmet içi Eğitim Faaliyetlerinin takibi ve ihtiyaç hissedilen alanlarda personel eğitim faaliyetlerinin sağlanması

8.3 Fiziksel Kapasitenin Geliştirilmesi

- Okul bünyesinde yer alacak bir spor kompleksinin yer alması
- Seminer Salonunun düzenlenmesi
- Proje ve Toplantı Salonunun oluşturulması

8.4 Eğitim Kurumları ile Çevre İşbirliklerinin Geliştirilmesi

- Eğitim Kurumları bünyesinde gerçekleştirilecek projeler ve sosyal anlamda işbirliğinin geliştirilmesi
- Okul ihtiyaçlarının giderilmesi amacıyla paydaş kurumlarla işbirliğinin sağlanması

8.5 Bakanlığımız, Valiliğimiz ve Diğer Paydaşlarımızla Ortak Projeler Geliştirme

- Merkezi ve ulusal bazda düzenlenen projeler ve yarışmalara öğrenci katılımının sağlanması

8.6 Çevre Bilinci

- Okul çevresinden başlayarak çevre bilinci konusunda tüm okulu yönlendirecek çalışmaların yapılması.
- Okulda geri dönüşüm kültürünün oluşturulması

III. BÖLÜM

GELECEĞE YÖNELİM

MİSYONUMUZ

Orgeneral Eşref Bitlis Anadolu Lisesi olarak; yarınlara umutla bakan, özgüveni yüksek, bilginin gücüne inanan ve empati kurabilen bireyler yetiştirmek.

VİZYONUMUZ

Eğitim kalitesi yüksek, yeniliklere açık, teknolojik imkanları ve kültürel faaliyetleriyle eğitim paydaşlarına güven veren bir okul olmak.

İLKELERİMİZ

- Atatürk İlke ve İnkılâplarına Bağlı Öğrenciler Yetiştirmek.
- Öğrencilerimizin Fikirlerine Değer Vermek.
- Yaratıcılığı ve Yenilikleri Desteklemek.
- Öğrenmeyi Öğretmek.
- Kaliteyi Ön planda tutmak
- Şeffaflığı Desteklemek.
- Bilimsel bilgi ve akademik kültüre uygunluk,.
- Tüm öğrenciler öğrenebilir, tüm öğretmenler öğretebilir.
- Liderlik, eğitimde temel davranış biçimidir.

DEĞERLERİMİZ

- Saygı
- Dürüst ve güvenilirlik
- Şeffaflık ve Hesap Verebilirlik
- Toplumsal duyarlılık
- Vatandaş odaklılık
- Çevreye Duyarlılık
- Sürekli Gelişim
- Analitik ve Bilimsel Bakış
- Girişimcilik
- Yaratıcılık
- Katılımcılık
- Takım çalışmasına önem verme
- Çözüm odaklı ve bilimsel yaklaşım
- Değişime açık olma ve değişimi yönetme

TEMALARIMIZ

1-Eđitim ve Öğretime Eriřim

2-Eđitim ve Öğretimde Kalite

3-Kurumsal Kapasite

1. TEMA

EĐİTİM VE ÖĐRETİMDE ERİŐİMİN ART IRILMASI

1.stratejik amaç:

Bütün bireylerin eğitim ve öğretime adil şartlar altında erişmesini sağlamak.

Stratejik Hedef 1.1: Plan dönemi sonuna kadar dezavantajlı gruplar başta olmak üzere, eğitim ve öğretimin her tür ve kademesinde katılım ve tamamlama oranlarını artırmak.

1.1 PERFORMANS GÖSTERGELERİ

PERFORMANS GÖSTERGELERİ		ÖNCEKİ YILLAR		PERFORMANS HEDEFLERİ				
		2013	2014	2015	2016	2017	2018	2019
1.1.1	Okulumuzda sürekli devamsız öğrencilerimizin oranı (%)	%0	%0	%0	%0	%0	%0	%0
1.1.2	Hafta sonu kurslarına katılan öğrenci oranı	-	-	%56,35	%58	%60	%62	%65
1.1.3	Hafta sonu kurslarına devam eden öğrenci oranı (%)	-	-	%60	%65	%70	%80	%85

1.1.STRATEJİLER

SIRA NO	STRATEJİLER	SORUMLU BİRİM/KİŞİ
1.1.1	Uyarı Dilimleri Kapsamında Devamsızlık Mektupları Göndermek.	Okul İdaresi
1.1.2	Okulumuz web Sayfamızda Bilgilendirme Çalışması Yapmak.	BT Reh. Öğretmeni
1.1.3	Veli Ziyaretlerini Etkili Kılmak.	Sınıf Rehber Öğretmenleri
1.1.4	Okul Rehberlik Servislerini Daha Etkili Hale Getirmek.	Rehberlik Servisi
1.1.5	Sosyal ve Sportif Etkinlikleri Artırmak.	Okul Öğretmenleri

2. TEMA

EĐİTİM VE ÖĐRETİMDE KALİTENİN ART IRILMASI

STRATEJİK AMAÇ 2:*Bütün bireylere ulusal ve uluslararası ölçütlerde bilgi, beceri, tutum ve davranışın kazandırılması ile girişimci, yenilikçi, yaratıcı, dil becerileri yüksek, iletişime ve öğrenmeye açık, öz güven ve sorumluluk sahibi sağlıklı ve mutlu bireylerin yetişmesine imkân sağlamak.*

Stratejik Hedef 2.1.*Bütün bireylerin bedensel, ruhsal ve zihinsel gelişimlerine yönelik faaliyetlere katılım oranını ve öğrencilerin akademik başarı düzeylerini artırmak.*

2.1 PERFORMANS GÖSTERGELERİ

PERFORMANS GÖSTERGELERİ		PERFORMANS HEDEFLERİ					
		2014	2015	2016	2017	2018	2019
2.1.1	YGS DE MATEMATİK NET ORTALAMASI	13,63	13,18	14,50	15,00	16,00	17,50
2.1.2	YGS DE FEN BİLİMLERİ NET ORTALAMASI	12,76	8,36	09,00	10,50	11,00	12,00
2.1.3	YGS DE TÜRKÇE NET ORTALAMASI	21,78	25,46	26,50	27,00	28,50	29,00
2.1.4	YGS DE SOSYAL BİLİMLER NET ORTALAMASI	11,64	12,99	13,00	14,50	15,00	16,00
2.1.5	ÜNİVERSİTE KAZANMA ORTALAMASI	%43	%43	%65,00	%66,00	%67,00	%68
2.1.6	TAKDİR BELGESİ ALAN ÖĞRENCİ ORANI(%)	%10	%12	%13	%14	%15	%16
2.1.7	TEŞEKKÜR BELGESİ ALAN ÖĞRENCİ ORANI	%30	%35	%36	%37	%38	%39
2.1.8	TÜBİTAK PROJELERİNE YAPILAN BAŞVURU SAYISI	3	7	8	7	9	7
2.1.9	OKULDA DÜZENLENEN SOSYAL ETKİNLİK SAYISI	2	2	3	2	2	2

2.1.STRATEJİLER

SIRA NO	STRATEJİLER	SORUMLU BİRİM/KİŞİ
2.1.1	Öğrencilere başarılı olma yolları, ders çalışma teknikleri, boş zamanını değerlendirme gibi konularda bilgilendirme toplantıları düzenlenecek (Panel – Söyleşi –Tartışma vb.)	REHBERLİK SERVİSİ
2.1.2	Belli aralıklarla öğrenci gelişim anketleri (verimli çalışma, kimdir bu?,başarısızlık nedenleri, özgeçmiş hazırlama vb..) uygulanacak	REHBERLİK SERVİSİ
2.1.3	Sınavlardan sonra soru ve cevaplar ve sınav analizi yapılacak	ÖĞRETMENLER
2.1.4	Periyodik aralıklarla deneme sınavları düzenlenecek.	OKUL İDARESİ
2.1.5	Okul gezileri yaparak öğrencilerin motivasyonunu artırmak	OKUL İDARESİ
2.1.6	Yardımcı kaynakların seçimine rehberlik yapmak.	REHBERLİK SERVİSİ
2.1.7	Boş derslerin etkin olarak değerlendirilmesi sağlanacak.	OKUL İDARESİ
2.1.8	Proje duyularını yapmak	OKUL İDARESİ
2.1.9	Proje başvurularında rehberlik çalışmaları yapmak	REHBERLİK SERVİSİ
2.1.10	Okulda sosyal etkinlik düzenlenmesi için teşvikte bulunmak.	OKUL İDARESİ

2.2 STRATEJİK HEDEF:

Plan dönemi sonuna,mesleki rehberlik ve danışmanlık hizmetleri ile öğrencilerimizin istihdama yönelik bilgi düzeylerini artırmak.

2.2 PERFORMANS GÖSTERGELERİ

PERFORMANS GÖSTERGELERİ		ÖNCEKİ YILLAR		PERFORMANS HEDEFLERİ				
		2013	2014	2015	2016	2017	2018	2019
2.2.1	MESLEKİ REHBERLİK VE DANIŞMANLIK HİZMETLERİ İÇİN YAPILAN FAALİYET SAYISI	-	-	3	4	5	6	7
2.2.2	MESLEKİ REHBERLİK VE DANIŞMANLIK HİZMETLERİ NE KATILAN ÖĞRENCİ ORANI (%)			50	55	60	65	75

2.2.STRATEJİLER

SIRA NO	STRATEJİLER	SORUMLU BİRİM/KİŞİ
2.2.1	Okul rehberlik servisi mesleki rehberlik çalışmalarını arttıracaktır.	REHBERLİK SERVİSİ
2.2.2	Velilerin katılımının sağlandığı mesleki seminerler düzenlenecektir.	REHBERLİK SERVİSİ
2.2.3	Üniversitelerden öğretim görevlileri getirilerek öğrencilere yönelik bilgilendirme seminerleri düzenlenecektir.	OKUL İDARESİ

2.3 STRATEJİK HEDEF :

Plan dönemi sonuna kadar, öğrencilerimizin yabancı dil seviyesi uluslararası platforma ulaşmasını sağlamak.

2.3 PERFORMANS GÖSTERGELERİ

PERFORMANS GÖSTERGELERİ		ÖNCEKİ YILLAR		PERFORMANS HEDEFLERİ				
		2013	2014	2015	2016	2017	2018	2019
2.3.1	AB Yİ TANIMA VE TANITMA SEMİNERLERİ	-	-	-	5	2	3	4
2.3.2	AVRUPA BİRLİĞİ PROJELERİNE (ERASMUS+) YAPILAN BAŞVURU SAYISI	-	1	2	2	3	4	4

2.3.STRATEJİLER

SIRA NO	STRATEJİLER	SORUMLU BİRİM/KİŞİ
2.3.1	Öğretmen ve öğrencilerimizin katılımının sağlandığı AB yi tanıtma seminerleri düzenlenecektir.	OKUL İDARESİ (İNGİLİZCE ZÜMRESİ)
2.3.2	Öğretmenlerimizi kapsayan AB projelerine başvurularda bulunulacak ve katılım sağlanacaktır.	OKUL İDARESİ (İNGİLİZCE ZÜMRESİ)
2.3.3	Proje organizasyonlarını sağlayan firmalarla diyalog kurulacak.	OKUL İDARESİ

3.TEMA

KURUMSAL KAPASİTENİN GELİŞTİRİLMESİ

STRATEJİK AMAÇ 3. *Beşeri, fiziki, mali ve teknolojik yapı ile yönetim ve organizasyon yapısını iyileştirerek eğitime erişimi ve eğitimde kaliteyi artıracak etkin ve verimli işleyen bir kurumsal yapıyı tesis etmek.*

Stratejik Hedef 3.1: Eğitim ve öğretim hizmetlerinin etkin sunumunu sağlamak için; yönetici, öğretmen ve diğer personelin kişisel ve mesleki becerilerini geliştirmek.

3.1 PERFORMANS GÖSTERGELERİ

PERFORMANS GÖSTERGELERİ		ÖNCEKİ YILLAR		PERFORMANS HEDEFLERİ				
		2013	2014	2015	2016	2017	2018	2019
3.1.1	PERSONELİN KATILDIGI SOSYAL ETKİNLİK SAYISI	1	1	3	5	6	7	7
3.1.2	PERSONEL ARASI ETKİNLİK SAYISI	1	2	4	5	6	7	8
3.1.3	HİZMET İÇİ EĞİTİME BAŞVURU SAYISI	-	-	3	4	6	7	10
3.1.4	REHBERLİK SERVİSİNİN PERSONELE YÖNELİK YAPTIĞI ETKİNLİK SAYISI	1	1	1	2	2	2	3
3.1.5	REHBERLİK SERVİSİNİN VELİLERE YÖNELİK YAPTIĞI ETKİNLİK SAYISI	2	3	3	3	4	4	5

3.1.STRATEJİLER

SIRA NO	STRATEJİLER	SORUMLU BİRİM/KİŞİ
3.1.1	Personelin katılacağı doğal ve tarihi yerlere geziler düzenlenecek	İLGİLİ SOSYAL KLÜP
3.1.2	Her dönem en az bir kere personel arasında dayanışma ve eğlence yemeği düzenlenecek	OKUL İDARESİ
3.1.3	Milli Eğitim Bakanlığı'nın açacağı hizmet-içi kurs ve seminerler için duyurular yapıp teşvik ederek personel katılımı sağlanacak	OKUL İDARESİ

3.1.4	Okul personeline düzenlenecek yemek ve gezilere katılımı sağlamak için komisyon oluşturulacak	OKUL İDARESİ
3.1.5	Özel günlerde personelin birbirine destek olacak (Emeklilik, doğum, düğün, hastane ziyareti, taziye vb...)	İLGİLİ SOSYAL KLÜP
3.1.6	Hazırlanacak olan etkinlikler için ekipler oluşturulacak (web sitesi, okul dergisi, sportif turnuvalar vb..)	OKUL İDARESİ
3.1.7	Üniversitelerden kişisel gelişim uzmanları getirilerek okul personelimize bilgilendirme yapılacak..	OKUL İDARESİ

3.2 STRATEJİK HEDEF:

Plan dönemi sonuna kadar, mevcut bütçeyi etkin bir şekilde kullanarak mevcut alt yapı ve donatım seviyesini yükseltmek.

3.2 PERFORMANS GÖSTERGELERİ

PERFORMANS GÖSTERGELERİ		PERFORMANS HEDEFLERİ					
		2014	2015	2016	2017	2018	2019
3.2.1	OKUL AİLE BÜTÇESİ MİKTARI	40000 TL	50000 TL	52000 TL	55000 TL	57000 TL	60000 TL
3.2.2	KİRA GELİRLERİ	11.300 TL	12.500 TL	13.750 TL	15.300 TL	16.600 TL	18.300 TL
3.2.3	DİĞER NAKTİ BAĞIŞLAR	7.000 TL	8000 TL	9000 TL	10000 TL	12.000 TL	14.000 TL

3.2.STRATEJİLER

SIRA NO	STRATEJİLER	SORUMLU BİRİM/KİŞİ
3.2.1	Sportif faaliyetler için destekleyici bulunması.	OKUL İDARESİ
3.2.2	Hayırseverlere ziyaretler gerçekleştirmek.	REHBERLİK SERVİSİ

3.3 STRATEJİK HEDEF :

Plan döneminin sonuna kadarkatılımcı,şeffaf, bir yönetim organizasyonu oluşturmak, enformasyon teknolojilerini kullanımını artırmak.

3.3 PERFORMANS GÖSTERGELERİ

PERFORMANS GÖSTERGELERİ		ÖNCEKİ YILLAR		PERFORMAS HEDEFLERİ				
		2013	2014	2015	2016	2017	2018	2019
3.3.1	FATİH projesi kapsamında verilen kurslara katılan öğretmen sayısı.	30	38	46	46	46	46	46
3.3.2	Paydaş görüşü almak için yapılan anket sayısı	-	-	2	3	3	3	3
3.3.3	Enformasyon teknolojilerini kullanan verimli kullanabilen çalışan sayısı			10	12	14	16	20

3.3.STRATEJİLER

SIRA NO	STRATEJİLER	SORUMLU BİRİM/KİŞİ
3.3.1	Hizmet içi eğitim kurslarına katılımın teşvik edilmesi.	OKUL İDARESİ
3.3.2	Paydaşlarla ilişkilerin güncel tutulması.	OKUL İDARESİ
3.3.3	Paydaşlarımızın yer aldığı etkinlikleri arttırmak.	OKUL İDARESİ
3.3.4	Enformasyon kullanımı ile ilgili eğitimler verilmesi	FORMATÖR ÖĞRETMEN

IV. BÖLÜM

MALİYETLENDİRME

PLAN DÖNEMİ İÇİN TAHMİNİ BÜTÇEMİZ

Tablo 68. Plan Dönemi İçin Tahmini Maliyetler

BÜTÇE KAYNAKLARI	CARİ YIL	PLAN DÖNEMİ				
	2014	2015	2016	2017	2018	2019
Genel Bütçe	70.000	75.000	80.000	90.000	95.000	100.000
Okul Aile Birliği	40.000	50.000	52.000	55.000	57.000	60.000
Kantin Kira Gelirleri	11.300	12.500	13.750	15.300	16.600	18.300
TOPLAM	121.300	137.500	145.750	160.300	168.600	178.300

AMAÇ VE HEDEF BAZINDA TAHMİNİ MALİYET TABLOSU

Tablo 69. Tahmini Maliyet Tablosu

Stratejik Amaç	Stratejik Hedef	Plan Dönemi				
		2015	2016	2017	2018	2019
Stratejik Amaç 1	Stratejik Hedef 1.1	19000	20.000	21.000	22.000	23.000
1.AMAÇ TOPLAM		19000	20.000	21.000	22.000	23.000
Stratejik Amaç 2	Stratejik Hedef 2.1	60.500	62.000	65.000	68.000	70.000
	Stratejik Hedef 2.2	1.500	2.000	2.500	3.000	4.000
	Stratejik Hedef 2.3	3.750	4.000	4.500	5.000	6.000
2.AMAÇ TOPLAM		65.750	68.000	72.000	76.000	80.000
Stratejik Amaç 3	Stratejik Hedef 3.1	41.000	43.000	45.000	48.000	50.000
	Stratejik Hedef 3.2	5.000	6.000	7.000	8.000	9.000
	Stratejik Hedef 3.3	1.000	2.000	3.000	4.000	5.000
3 AMAÇ TOPLAM		47.000	51.000	55.000	60.000	64.000
GENEL TOPLAM		131.750	139.000	148.000	158.000	167.000

5. BÖLÜM

İZLEME VE DEĞERLENDİRME

İZLEME VE DEĞERLENDİRME

2015-2019 Stratejik Planı izleme ve değerlendirme süreci; planda yer alan tüm aktiviteleri ve tüm birimlerde yapılan ve yapılması gereken iyileştirme çalışmalarını kapsar. Planın yürürlüğe girmesinden sonra başlayacak olan izleme ve değerlendirme süreci, amaç ve hedeflere ne ölçüde ulaşıldığının belirlenmesi ve belirlenen eksikliklerin giderilmesini amaçlamaktadır.

İzleme ve değerlendirmenin etkin bir şekilde gerçekleştirilmesi, karşılaşılan sorunlara gerekli müdahalelerin zamanında yapılması yanında, izleme ve değerlendirme sonucunda çıkarılacak derslerin ve edinilecek tecrübelerin hazırlanacak yeni plan ve program hazırlıklarında kullanılması açısından önem arz etmektedir.

Tablo16: İzleme değerlendirme süreci

İzleme Değerlendirme Dönemi	Gerçekleştirilme Zamanı	İzleme Değerlendirme Dönemi Süreç Açıklaması	Zaman Kapsamı
Birinci Dönem	Her yılın Haziran ayı içerisinde	Göstergelerin gerçekleşme durumları hakkında hazırlanan raporun üst yöneticiye sunulması	Ocak Haziran
İkinci Dönem	İzleyen yılın Şubat ayı sonuna kadar	Göstergelerin gerçekleşme durumları hakkında hazırlanan raporun üst yöneticiye sunulması ve değerlendirilerek gerekli tedbirlerin alınması	Tüm yıl

STRATEJİK PLAN HAZIRLAMA EKİBİ

Sıra No	ADI SOYADI	ÜNVANI	İMZASI
1	İBRAHİM KAYADUMAN	Okul Müdürü	
2	ŞİNASI ÖZTÜRK	Müdür Yardımcısı	
3	NURCAN KOŞAR	Öğretmen	
4	HACI ALİ ŞAŞIRMAZ	Okul Aile Birliği Başkanı	
5	REMZİYE YALÇINKAYA	Okul Aile Birliği Yönetim Kurulu Üyesi	
6	İBRAHİM KAYADUMAN	Okul Müdürü	

Yukarıda sunulan Orgeneral Eşref Bitlis Anadolu Lisesi Müdürlüğü 2015-2019 Yılı Stratejik Planı sayfadan ibaret olup, tarafımdan incelenmiş ve imza altına alınmıştır.

İbrahim KAYADUMAN
Okul Müdürü

UYGUNDUR

..../...../2016

Cemal KALAY
İlçe Millî Eğitim Müdürü